


A Forgalmazók az Egészségért Szövetség megalakulásának 15. évfordulója

A fenntartható, megújuló gyógyászati
segédeszköz ellátás lehetőségei 15 év
tapasztalata ismeretében



A gyógyászati segédeszközök szabályozása

- 1975. évi II. törvény a társadalombiztosításról
- 1997. évi LXXXIII. törvény a kötelező egészségbiztosítás ellátásairól
- 2006. évi XCVIII. törvény a biztonságos és gazdaságos gyógyszer- és gyógyászatisegédeszköz-ellátás, valamint a gyógyszerforgalmazás általános szabályairól

- 
- **30/1995. (IX. 12.) NM rendelet a gyógyászati segédeszközök rendeléséről, társadalombiztosítási támogatásának összegéről, melynek több módosítása történt (11/1996. (IV. 24.) NM rendelet, 17/1996. (VI. 28.) NM rendelet, 1/1998. (I. 28.) NM rendelet, 6/1998. (XII. 2.) EüM rendelet, 14/1999. (VI. 9.) EüM rendelet és 39/1999. (VIII. 27.) EüM rendelet**
 - **12/2000. (IV. 13.) EüM rendelet a társadalombiztosítási támogatással rendelhető gyógyászati segédeszközök rendelésének, forgalmazásának, javításának és kölcsönzésének szakmai követelményeiről**
 - **19/2003. (IV.29.) ESZCSM rendelet a társadalombiztosítási támogatással rendelhető, illetve kölcsönözhető gyógyászati segédeszközökről, a támogatás összegéről és mértékéről, valamint a rendelés, forgalmazás, kölcsönzés és javítás szakmai követelményeiről**
 - **14/2007. (III. 14.) EüM rendelet a gyógyászati segédeszközök társadalombiztosítási támogatásba történő befogadásáról, támogatással történő rendeléséről, forgalmazásáról, javításáról és kölcsönzéséről**

Transzparens szabályozás

- A támogatási rendszer átalakításának szükségességét indokolta, hogy a 2003-óta változatlan gyógyászati segédeszköz lista gazdaságtalan, elavult eszközöket tartalmazott, a támogatásba történő bekerülés nehézkessége gátolta az új, korszerű, kedvezőbb árú termékek piacra kerülését
- A társadalombiztosítási támogatási rendszer átalakítása az ésszerű gyógyászati segédeszköz felhasználás érdekében történt, amely a betegek számára is átlátható és hosszú távú ellátási garanciát biztosít
- Az elmúlt években a gyógyászati segédeszközök körében bevezetésre került új rendelkezések alapvető változásokat hoztak a támogatási rendszerben. A támogatási struktúra fejlesztése a jogszabályok további pontosításával és a támogatott termékek körének, a támogatási módszereknek átgondolásával folyamatosan zajlik

2007. évi módosítások

Stomaterápiás eszközök:

- 18 év alatt felnőtt méretű stomaterápiás eszközből napi 3 dbra nőtt a felírható mennyiség
- A teljes felnőtt stomás betegkör esetében napi 2-re nőtt a felírható stomazsák (és ennek megfelelően nőttek a kiegészítő eszközök) mennyisége.
- Fistulával élő stomások esetén a nyitott (leereszthető) stomazsákból napi 1db biztosítása történt

Kötszerek:

- A kötszerek esetén a legnagyobb problémát mennyiségi korlátok egyébként indokolt szigorúsága miatt a legnagyobb kötszer méretét meghaladó sebek ellátása jelentette, ezért ezekben az esetekben nőtt a felírható mennyiség
- A primer kötszerek közül az alginátok, hidrokolloidok és a habok, a másodlagosak közül a kötésrögzítők 85%-os támogatásúak lettek, a polimérek és a hidrogélek 50%-ról 70 %-ra emelése történt

Inkontinencia eszközök:

- Elsődleges prioritásként a súlyos inkontinenciában szenvedő betegek terheinek csökkentése érdekében a támogatási kulcs megváltoztatása történt nagy kapacitású nadrágpelenkák valamint a nagy kapacitású betétek csoportokban
- A kis kapacitású inkontinencia termékek támogatásának csökkentése történt, tekintettel arra, hogy az ezeket használó betegek a felmérések szerint az aktívan dolgozó korosztályhoz tartoznak, ezért számukra nem jelent elviselhetetlen terhetezen eszközök beszerzése

Ortopéd eszközök:

- Az ortézisek támogatás korrekciójának célja a megnövekedett betegterhek mérséklése volt, elsősorban az ortetikai eszközökre tartósan rászorulóknak körében.
- Támogatási % növelés: adaptálható termékek és egyedi méretvételű ortézisek esetén
- Támogatási % csökkentés egyes méretsorozatos és adaptálható ortézisek esetén.
- Az ortopéd cipők támogatásának korrekciója a nehéz, illetve diabeteses lábra felírható ortopéd cipők támogatásának növelésével, indikáció bővítéssel történt

2008. évi módosítások

Hallókészülékek:

a készülékek támogatása 50%-ról 70%-ra emelkedett, és valamennyi közgyógyellátott számára lehetővé vált a digitális készülékek felírása is

Aktív kerekés-székek:

aktív kerekés-székek esetében új funkcionális csoportok megnyitása történt a súlyos mozgásfogyatékosok támogatására

A különböző gyógyászati segédeszközöknél a *háziorvosi felírási jogosultság köre bővült*

2009. évi módosítások

Elfogadásra került „A gyógyászati segédeszközök ártámogatási rendszerének továbbfejlesztésére vonatkozó szakmai javaslatokról” című szakmai koncepció, melynek alapján megtörtént az elfogadott, az áttekinthető támogatási rendszer kialakítására irányuló intézkedések bevezetése

Támogatási kulcsok változása:

Jelenlegi támogatási kulcsok:

50 %

70%

85%

95%

100%

Módosított támogatási kulcsok:

50%

70%

80%

90%

98%

A kiemelt **98%-os támogatású eszközök** esetében a **betegteher maximalizálásra került 5000 Ft-ban**

Kihordási idő módosulása:

A kihordási idők felülvizsgálatának alapja: az eszközök technológiai élettartama, illetve a beteg általi használat várható időtartama. (pl mopedek és motorkerékpárok valamint a joystick irányítású kerekesszékek körében 10 évről 8 évre csökkent)

Kihordási időre felírható mennyiség módosulása:

- *Stomaterápiás eszközök:*

- gyermek stomaterápiás eszközök: korlátlan mennyiség → 270 db/ 3 hó
- felnőttek körében: egyrészes normál zsákok mennyisége változatlan
- egyrészes maxi zsákok: 180 db/3 hó → 150 db /3 hó
- kétrészes zacskók: 180 db/3 hó → 140 db/3 hó

- *Gyermek egyszer használatos nadrágpelenkák (1100 ml kapacitású eszközök) körében: 120 db → 360 db*

- *Filmkötszerek, polimer kötszerek, hidrogélek: 10 db → 20 db*

- *Habszivacsok és alginátok: 30 db → 20 db*

Rendelhetőségi feltételek módosulása:

A rendelkezési szabályok pontosítása során a szakorvosi javaslatok maximális érvényességi ideje egyértelműen meghatározásra került

Kötszerek:

- mozgásukban korlátozott, nem szállítható betegek esetében lehetővé vált a házi orvos által történő elrendelés maximum 6 hónapra
- minden kötszertípushoz új indikáció került meghatározásra az eddig használt általános definíció helyett

Légzésterápia segédeszközei:

- felírási jogosultság: a megjelölt intézmények főorvosai → a megjelölt intézmények szakorvosai

Alsó és Felső végtagok protézisrendszerei:

a nettó 300.000 forintot meghaladó közfinanszírozási árú eszközök támogatását az adott beteg számára történő **első felírás**kor a REP szakértő főorvosa szakmailag ellenjegyzzi

Ortopéd cipők és tartozékaik:

- a felírók köre szűkült, kizárólag ortopéd szakorvos rendelheti, a kihordási idő egységesen 12 hónap, kivéve a járóképes beteg alsó végtag paralysisse esetén

Mopedek és motorkerékpárok:

- a felírási jogosultság módosításra került

Kerekesszékek:

- meghatározásra kerültek az együttes rendelhetőség szabályai

Évesi-ivási segédeszközök; fecskendők és pen tűk; kompressziós pólyák; vizeletelvezetők, vizeletgyűjtők, vizeletfelszívó és defekálási segédeszközök; az egy és két karral működtetett járássegítő eszközök; antidecubitus eszközök

- esetében a **felírók köre** változott oly módon, hogy a **megjelölt szakorvosok javaslatára kizárólag a háziorvos rendelheti.**



Higiénés segédeszközök, mosdási és zuhanyozási segédeszközök:

- felírók köre: szakorvosok, valamint javaslatukra házi orvos

Műfogsorok:

- emelt indikációban 80 %-os támogatással rendelhetők
- normatív indikációban 50 %-os támogatással, közgyógyellátás jogcímen rendelhetők

Jelzőeszköz-kombinációk:

- támogatással történő rendeléshez a REP szakértő főorvosának szakmai ellenjegyzése szükséges

Támogatása megszűnt:

- cinkoxidos ragtapaszok
- gerincnyújtás segédeszközei és a gerincortézisek esetében a tartozékok
- hallásjavító készülékek kiegészítői
- kerekesszékek egyéb tartozékai körében az abroncsok és kerekek
- mosható pelenkák és alátétek
- méhgyűrű
- tracheostomiás fémkanülök
- sztómások által használt bőrvédő és bőrtisztító termékek
- egyszer használatos incontinentia betétek 350 ml-ig
- 6 dioptria alatti lencsék,
- kontaktlencse ápoló folyadékok
- egyes méretsorozatos ortézisek



2010. I. félévi módosítások

Új, részletes szabályozás:

- kérelemre és hivatalból indított eljárásokra (gyorsított eljárás)
- szállítójegyzékre és szállító-előminősítésre
- internetes eszközkatalógusra

Új csoportok megnyitása (méltányossági kérelem helyett normatív támogatás):

- légzést segítő CPAP, BIPAP eszközök
- Inzulinpumpák és tartozékaik

Korábbi támogatási feltételek visszaállítása:

- **6.00 dioptria alatti szemüveglencsék** esetében gyermekek számára
- **Hallásjavító készülékek kiegészítői** (illesztékek és ház) esetében gyermekek számára, közgyógyellátás jogcímen
- **Rögzített fogpótlások** esetén törlésre került a „kizárólag közgyógyellátás jogcímen” kitétel a normatív támogatásban.
- **Vizeletfelszívó és defekálási segédeszközök** indikációjában meghatározott 4. életév korhatár helyett ismét a 3. életév került meghatározásra
- **V. kategóriájú digitális hallókészülékek** esetében az emelt és kiemelt indikációban az megszűnt a 18 év alattiak számára a közgyógyellátásra történő felírás korlátozása
- **Mopedek és kerekesszékek** felírási jogosultságának pontosítása történt a 2010. augusztus 16-án hatályba lépett módosításokat megelőzőekre tekintettel oly módon, hogy az eszközt a beteg kezelőorvosa, illetve a mellékletben meghatározott szakorvos együttesen rendelheti

Rendelési feltételek módosulása:

- **Kötszerek** esetében a REP ellenjegyzés mellett a 6 hónap alatt dokumentáltan nem gyógyuló krónikus sebek kezelése további 6 hónappal folytatódhat
- **Mopedek és kerekesszékek** körében a súlyos mozgásfogyatékosok számára rendelhető eszközök rendelése ott lehetséges, ahol gyógytornász, ergoterapeuta, illetve ortopédműszerész jelen van, valamint az eszközök kipróbálása és betanítása biztosított
- **Aktív kerekesszékek indikációjában lehetővé vált a standard kerekesszék** legalább hat hónapos használatát követően az aktív kerekesszék rendelése, amennyiben a rehabilitáció alkalmassá teszi annak használatára
- **Vizeletelvezető, -gyűjtő eszközök** korábbi felírói köre visszaállításra került, továbbá kiegészült az urológus szakorvossal

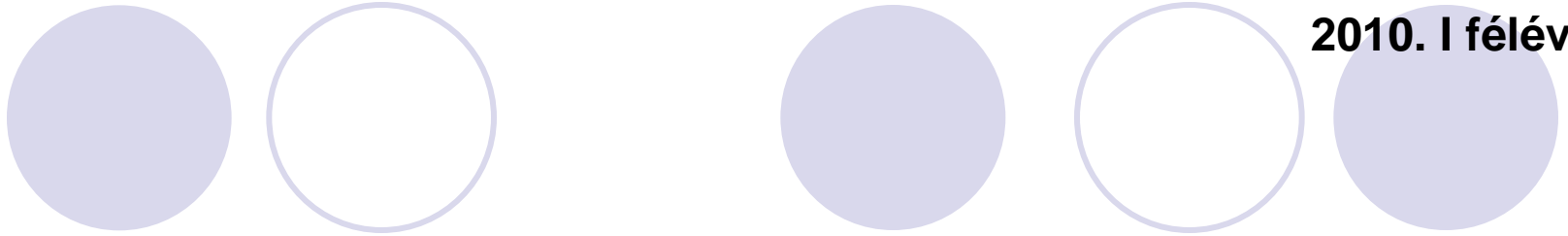
Stomaterápiás eszközök:

- indikációban a colostoma, illetve ileostoma meghatározások helyett visszaállításra került az enterostoma megnevezés, mely összefoglalóan jelenti a vékony-, illetve vastagbél szakaszon kialakított stoma nyílást
- a 3 hónapos kihordási időre felírható 140 db mennyiség megemelésre került 150 db-ra.

Protézisek:

- Az ideiglenes protézisek a csonkolt alsó végtagok korai mozgathatósága érdekében a végleges protézis rendelése legkorábban az ideiglenes protézis rendelését követő 6 hónap helyett 3 hónap elteltével lehetséges
- Az *Alsó végtagok protézisrendszerei* eszközcsoport ellenjegyzése esetében a korábban meghatározott 300.000 Ft értékhatár módosításra került a befogadott eszközök értékének ismeretében nettó 400.000 Ft-ra
- Kizárólag az ismételt felírások váltak REP-ellenjegyzéshez kötötté, ezzel is segítve a mielőbbi rehabilitációt

- **Mull lapok** indikációjának kiterjesztése nem végleges tracheostomások részére
- **Járókeretek és járóbotok** esetében a háziorvos kizárólagos felírási jogosultsága visszavonásra került.
- **Diabetes kezelésére szolgáló eszközök** körében megtörtént az inzulin terápias eszközök és az inzulin rendelési feltételeinek összehangolása
- A korábban csak kerekesszékhez felírható **akkumulátorok** rendelhetővé váltak a mopedekhez is



A támogatási lista szerkezetének megváltozása

- munkahelyi követelmény megjelenítése

Egyedi gyártók áremelési kérelmeinek elfogadása

Ortopéd cipők támogatási struktúrájának módosítása

- szakmai konszenzus alapján

2010. II. félévi intézkedések

- A felírási kompetenciák tisztázása érdekében az orvosi szakvizsgák megfeleltetése megtörtént, az OEP honlapján közzétételre került
- A szállítói előminősítéshez szükséges nyomtatványok az OEP honlapján elérhetővé váltak
- A REP általi ellenjegyzéshez valamint az egyedi méltányossági engedélyhez kötődő eljárásokban a vények érvényességének meghosszabbításához a REP általi „felülbélyegzés” szabályozása az OEP főigazgatói utasításban megtörtént

2011. január 1-jén bevezetésre kerülő intézkedések

1997. évi LXXXIII. törvény módosítási tervezete

● *Méltányossági támogatás*

- Törlésre kerül az a szabály, mely szerint gyógyászati segédeszköz árához nem nyújtható méltányosságból támogatás, amennyiben a vele azonos funkcionális csoportba tartozó gyógyászati segédeszközökkel méltányosság alapján kezelt betegek száma elérte az **50 főt**.
- A méltányosságból támogatott gyógyászati segédeszközök körére szükséges a **javításra** vonatkozó rendelkezés helyreállítása.

● *Pro familia rendelés*

- A megfelelő szakképesítés vagy a szükséges szakorvosi javaslat alapján az orvos önmaga vagy hozzátartozója számára felírhatja a gyógyászati segédeszközöket.

2006. évi XCVIII. törvény módosítási tervezete

● **Fogalomkör módosítása:**

- Új fogalom:
 - gyógyászati segédeszköz szaküzlet
 - gyógyászati segédeszköz forgalmazó
- Pontosítás:
 - gyógyászati segédeszköz forgalomba hozó
 - kereskedelmi gyakorlat (a tevékenység alól a segédeszköz szaküzletben végzett gyógyászati kiszolgálás kivételre kerül)
 - házhoz szállítás (az ellátás átláthatósága érdekében a jövőben ez megbízott útján nem látható)

● **Bejelentés nevesítése a nem hivatalból induló eljárások között (árcsökkentés, törlés)**

● **A bejelentésre induló eljárások a szállítói előminősítés kétszázezer forint összegű igazgatási szolgáltatási díjának megfizetése nélkül is lefolytatásra kerülhetnek**

- **Egyedi gyártók csoportos kérelmének benyújtásához elegendő az elszámolási szerződéssel rendelkező forgalomba hozók legalább felének részvétele**
- **Közgyógyellátás jogcímén kiszolgálható gyógyászati segédeszközökre vonatkozó rendelkezés pontosítása:**
 - referenciaeszköz vagy annál olcsóbb
 - százalékos támogatásban részesülő eszközök csoportja esetében a legalacsonyabb közfinanszírozás alapjául elfogadott árú termék (amennyiben a fixesítési eljárás során a funkcionális csoportban egyik eszköz forgalma sem éri el az 5 %-os referenciaképzési küszöbértéket, illetve az egyedi méretvételes eszközök körében)
- **A kérelmek elbírálása során hozott határozatokban a támogatás kezdőnapjáig meghatározott időtartam módosítása:**
 - minden kérelem: • maximum 365 nap → 180 nap
 - referenciaeszköz áremelése: • maximum 180 nap → 90 nap
- **Gyógyászati segédeszköz ismertetés szakmai ellenőrzési és piacfelügyeleti hatósági feladatai az OGYI hatáskörébe kerülnek**

14/2007 (III. 14.) EüM rendelet módosítási tervezete

- ***A gyógyászati segédeszköz rendelésére szolgáló vény a felírást követő 90 napig kiváltható***
- ***Miniszteri tájékoztató tartalmazza a munkahelyi követelményeket:***
 - Inzulinpumpa centrumok
 - Lymphoedema rehabilitációs centrumok (a kompressziós harisnyák tekintetében a felírói kör kibővítése történik ezen lymphoedema rehabilitációs centrumok orvosaival)
- ***A láb feszítőizomzatának kismértékű bénulása esetén az ortopéd cipőbe épített J- 11 Bayer rugó, valamint Jt-11 Kengyel kihordási idejének összehangolása az eszközt tartalmazó cipő kihordási idejével***
- ***Szakképesítési követelmények összehangolása a megszerezhető orvosi szakvizsgákkal***

- **Felírói kör bővítése:**

- Elektromos kerekesszékekhez és mopedekhez szükséges elemek és **akkumulátorok** kizárólag házi orvos általi rendelhetősége kibővítésre kerül a fizikális medicina és rehabilitációs orvoslás szakképesítéssel rendelkező orvossal
- **L-220 térdízületi kontraktúra kezelő ortézis** felírói köre kibővülne a sebész, érsebész szakképesítéssel rendelkező orvossal
- Ortopéd cipők felírói körének fizikális medicina és rehabilitációs orvoslás szakképesítéssel rendelkező szakorvosokkal
- Antidecubitus matracok és párnák felírói körének neurológiai szakképesítéssel rendelkező szakorvosokkal

- **Indikáció módosítása:**

- C-5 ortopéd cipő indikációjának kiegészítése kerülne a Charcot-lábbal
- Nagyfokútól súlyos fokig terjedő halláscsökkenésre rendelhető hallókészülékek esetében az indikációban 60 dB-ben meghatározott határérték 50 dB-re.

● **Egyéb rendelési feltételek módosítása:**

- Új csoportok létrehozása eszközök szétválasztása érdekében:
 - Csonkharisnyák csonkbehúzáshoz
 - Kozmetikai harisnyák

- Alsó végtagok protézisrendszerei csoportban a szakmai ellenjegyzés szükségességének meghatározása módosul, hogy annak megfogalmazása egyértelműen az ideiglenes protézisek felírását követően elrendelt végleges protézisek esetére utaljon („a nettó 400 000 forintot meghaladó közfinanszírozás alapjául elfogadott árú eszközök támogatásához az adott beteg számára az első végleges protézist követő ismételt rendeléskor a REP ellenőrző főorvosának szakmai ellenjegyzése szükséges”)

- Tracheostoma-védők indikációja módosul annak érdekében, hogy a nyílás védelmére a kanült nem használó gégeműtöttek számára is rendelhető legyen az eszköz

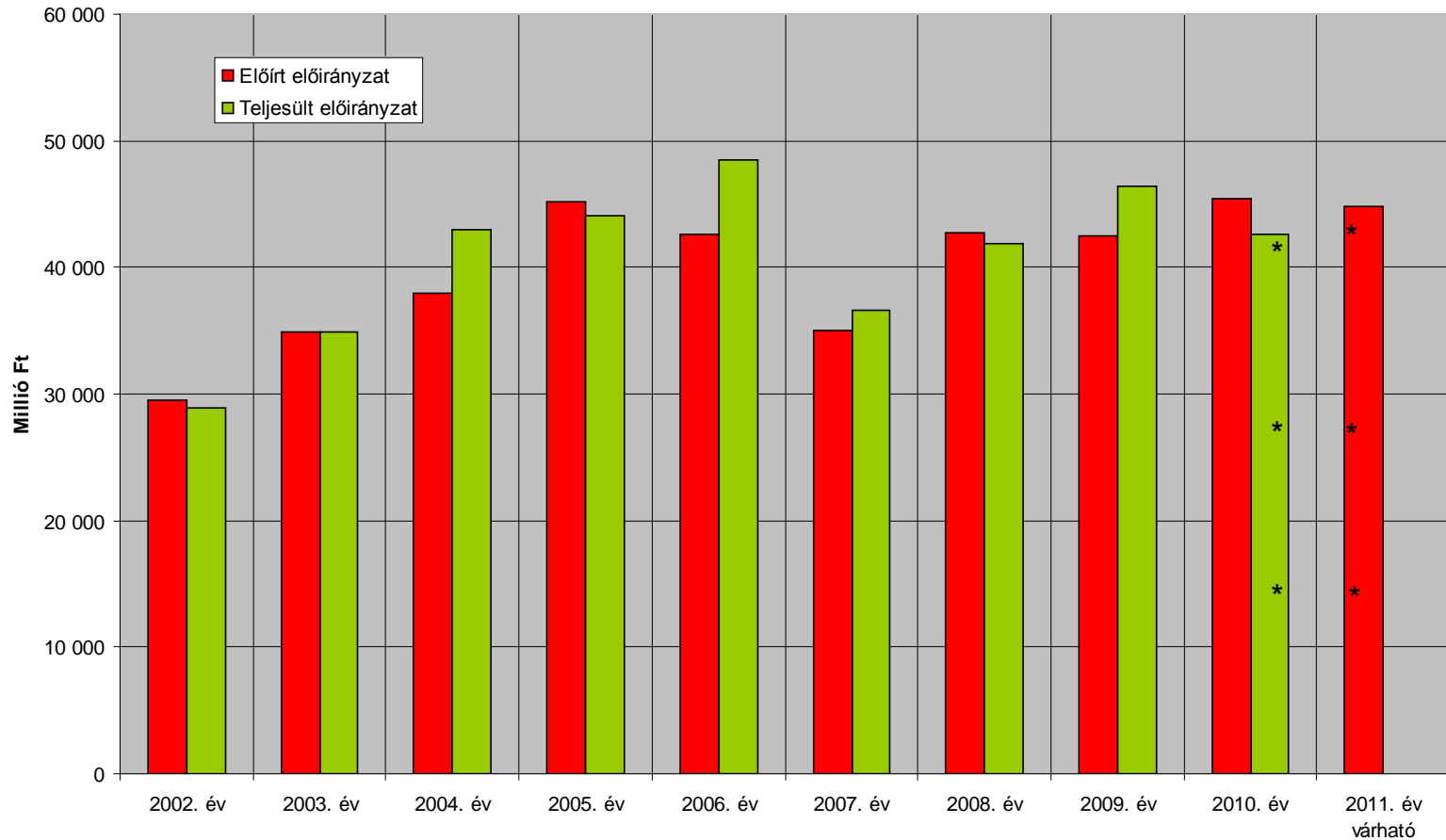
A gyógyászati segédeszköz támogatás előirányzata az elmúlt években

	<i>Előírt előirányzat</i>	<i>Teljesült előirányzat</i>
<i>2002. év</i>	<i>29 500</i>	<i>28 916</i>
<i>2003. év</i>	<i>34 957</i>	<i>34 955</i>
<i>2004. év</i>	<i>37 997</i>	<i>42 995</i>
<i>2005. év</i>	<i>45 200</i>	<i>44 131</i>
<i>2006. év</i>	<i>42 640</i>	<i>48 528</i>
<i>2007. év</i>	<i>35 000</i>	<i>36 626</i>
<i>2008. év</i>	<i>42 700</i>	<i>41 877</i>
<i>2009. év</i>	<i>42 450</i>	<i>46 352</i>
<i>2010. év</i>	<i>45 400</i>	<i>42 620[*]</i>
<i>2011. év várható</i>	<i>44 772[*]</i>	

* Várható érték

Dr. Horváth Beatrix

A gyógyászati segédeszköz támogatás előirányzata



2011. évi további lépések

A gyógyászati segédeszköz támogatási rendszer strukturális módosítása hosszú távú intézkedési terv kialakítását igényli

- tematikus áttekintés alapján
- munkacsoportban, melynek tagjai a forgalmazói szövetségek, szakmai kollégiumok, betegszervezetek delegáltjai